



Naturalmente

Mancomunidad  
Espadán-Mijares

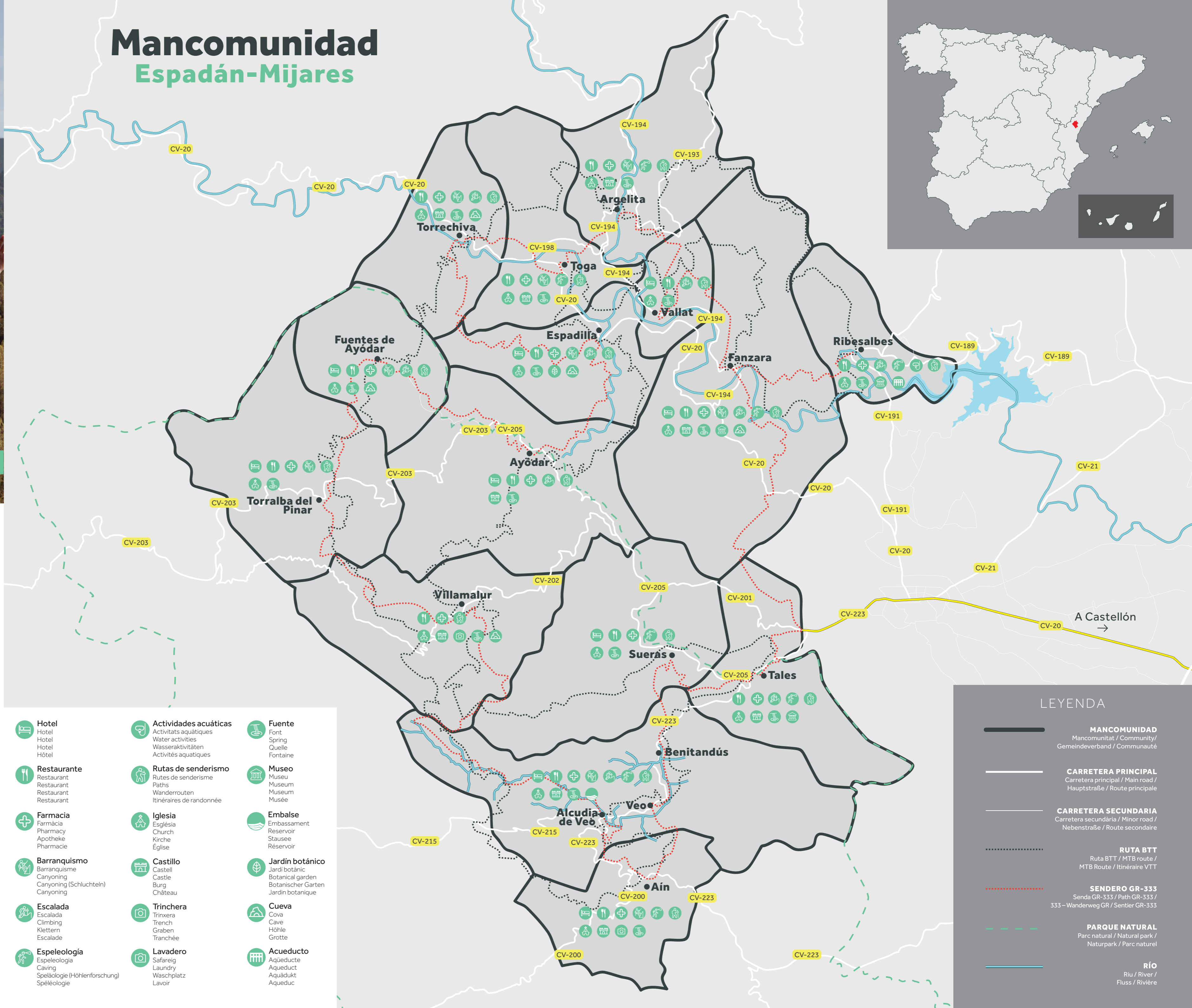


[www.visitespadanmijares.com](http://www.visitespadanmijares.com)



Naturalmente

# Mancomunidad Espadán-Mijares



- |  |  |   |
|--|--|---|
| <b>Hotel</b><br>Hotel<br>Hotel<br>Hôtel  | <b>Actividades acuáticas</b><br>Activitats aquàtiques<br>Water activities<br>Wasseraktivitäten<br>Activités aquatiques | <b>Fuente</b><br>Font<br>Spring<br>Quelle<br>Fontaine   |
| <b>Restaurante</b><br>Restaurant<br>Restaurant<br>Restaurant                             | <b>Rutas de senderismo</b><br>Rutes de senderisme<br>Paths<br>Wanderrouten<br>Itinéraires de randonnée                 | <b>Museo</b><br>Museu<br>Museum<br>Musée  |
| <b>Farmacia</b><br>Farmàcia<br>Pharmacy<br>Apothek<br>Pharmacie                          | <b>Iglesia</b><br>Església<br>Church<br>Kirche<br>Église   | <b>Embalse</b><br>Embassament<br>Reservoir<br>Stausee<br>Réservoir                                    |
| <b>Barranquismo</b><br>Barranquisme<br>Canyoning<br>Canyoning (Schluchteln)<br>Canyoning | <b>Castillo</b><br>Castell<br>Castle<br>Burg<br>Château  | <b>Jardín botánico</b><br>Jardi botànic<br>Botanical garden<br>Botanischer Garten<br>Jardin botanique |
| <b>Escalada</b><br>Escalada<br>Climbing<br>Klettern<br>Escalade                          | <b>Trinchera</b><br>Trinxera<br>Trench<br>Graben<br>Tranchée   | <b>Cueva</b><br>Cova<br>Cave<br>Höhle<br>Grotte   |
| <b>Espeleología</b><br>Safareig<br>Speleologie (Höhlenforschung)<br>Spéléologie          | <b>Lavadero</b><br>Safareig<br>Laundry<br>Waschplatz<br>Lavoir   | <b>Acueducto</b><br>Aqüeducte<br>Aqueduct<br>Aquadukt<br>Aueduc                                       |

- LEYENDA**
- MANCOMUNIDAD**  
Mancomunitat / Community /  
Gemeindeverband / Communauté
  - CARRETERA PRINCIPAL**  
Carretera principal / Main road /  
Hauptstraße / Route principale
  - CARRETERA SECUNDARIA**  
Carretera secundària / Minor road /  
Nebenstraße / Route secondaire
  - RUTA BTT**  
Ruta BTT / MTB route /  
MTB Route / Itinéraire VTT
  - SENDERO GR-333**  
Senda GR-333 / Path GR-333 /  
333 – Wanderweg GR / Sentier GR-333
  - PARQUE NATURAL**  
Parc natural / Natural park /  
Naturpark / Parc naturel
  - RÍO**  
Riu / River /  
Fluss / Rivière

Mancomunidad Espadán-Mijares  
Av. Castellón, 6. (12221) Tales (Castellón)  
Tel: 964613000  
info@espadan-mijares.es  
[www.visitespadanmijares.com](http://www.visitespadanmijares.com)

Plan de Competitividad Turística de Espadán-Mijares





etapas una distancia de 104 km. La Mancomunidad Espadán-Mijares ha creado recientemente una nueva ruta BTT de 154 km que recorre los 15 municipios que conforman el territorio, alcanzando una altura máxima de 911 m y mínima de 167m, con pendientes máximas del 30 %.

A su belleza se une la extensa oferta gastronómica repleta de infinidad de sabores y aromas que marcan la diferencia y hacen de su oferta culinaria uno de los bienes más preciados de la zona.



## EN

**The Espadán-Mijares Community** is located in the south-west of the province of Castellón and is made up of municipalities from the regions of Alto Mijares and Plana Baja. It includes part of Sierra de Espadán Natural Park and the Mijares River and owes its name to these two geographical features.

It is made up of fifteen municipalities: **Aín, Alcudia de Veo, Argelita, Ayódar, Espadilla, Fanzara, Fuentes de Ayódar, Ribesalbes, Suera, Tales, Toga, Torralba del Pinar, Torrechiva, Vallat and Villamalur**, ten of which are in Alto Mijares and five in Plana Baja. It covers an area of 257.1 km<sup>2</sup> and serves a population of around 4,000 inhabitants.

Everyone knows the historical and cultural richness of Sierra de Espadán Natural Park, and the vast environmental heritage of the area.

The Espadán-Mijares Community is characterised by a great variety of options for those who wish to enjoy active tourism activities. Its natural environment enables enthusiasts to participate in various activities, most notably hiking, cycle touring, climbing, canyoning and water sports such as kayaking, paddle surfing, rafting and aquatic caving. In the Sitjar reservoir, located in the municipality of Ribesalbes, you can try kayaking and paddle surfing and go on guided routes accompanied by a guide.

For hiking enthusiasts, the great attraction is the GR-333 Espadán-Mijares Community long-distance path. It runs through the 15 municipalities of the Community along a path that covers a distance of 104 km in 15 stages. The Espadán-Mijares Community has recently created a new 154-km MTB route that also runs through its 15 municipalities, reaching a maximum height of 911 m and minimum of 167 m, with maximum gradients of 30%.

Its beauty is equalled by its extensive gastronomic offering replete with an infinity of flavours and aromas that make its cuisine stand out as one of the area's most prized assets.



# Mancomunidad Espadán-Mijares

## VAL

**La Mancomunitat Espadà Millars** està situada a sud-oest de la província de Castelló, entre les comarques de l'Alt Millars i la Plana Baixa de Castelló. Comprén una part del Parc Natural de la Serra d'Espadà i del riu Millars i deu el seu nom a aquests dos elements geogràfics del seu entorn.

La integren quinze municipis: **Aín, Alcúdia de Veo, Argelita, Ayodar, Espadilla, Fanzara, Fuentes de Ayodar, Ribesalbes, Suera, Tales, Toga, Torralba del Pinar, Torrechiva, Vallat i Villamalur**, deu d'ells pertanyen a la comarca de l'Alt Millars i cinc a la Plana Baixa. Abasta una superfície de 257,1 km<sup>2</sup> i presta serveis a una població d'uns 4.000 habitants.

La riquesa històrica i cultural del Parc Natural de la Serra d'Espadà i el vast patrimoni mediambiental de la zona i, més concretament, dels pobles de la Mancomunitat Espadà Millars són coneguts per tots.

La Mancomunitat Espadà Millars es caracteritza per una gran varietat d'alternatives per a aquelles persones que desitgen realitzar activitats de turisme actiu. L'entorn natural permet la pràctica de diverses activitats entre les quals destaquen les opcions de senderisme, cicloturisme, escalada, espeleologia, barranquisme i activitats aquàtiques com caiac, paddle surf o espeleologia aquàtica. A l'embassament de Sitjar, situat al municipi de Ribesalbes, es pot practicar la navegació en caiac i el paddle surf i també es poden realitzar rutes interpretatives amb un guia.

Per als amants del senderisme, el gran reclam el constitueix la senda de llarg recorregut GR-333 Mancomunitat Espadà Millars. Aquest recorregut uneix els 15 municipis de la mancomunitat mitjançant una senda que, en 15 etapes, recorre una distància de 104 km. La mancomunitat Espadà Millars ha creat fa poc una nova ruta BTT de 154 km que recorre els 15 municipis que formen el territori. Aquesta ruta arriba a una altura màxima de 911 m una mínima de 167 m, amb pendents màximes del 30 %.

A la seua bellesa s'uneix l'amplia oferta gastronòmica repleta d'una infinidad de sabors i aromes que marquen la diferència i fan que la seua oferta culinària siga un dels béns més preuats de la zona.



## DE

**Der Gemeindeverband Espadán-Mijares** befindet sich im Südwesten der Provinz Castellón, zwischen den Landkreisen (comarcas) Alto Mijares und Plana Baja de Castellón. Er umfasst einen Teil des Naturparks Sierra de Espadán und des Flusses Mijares und verdankt seinen Namen diesen beiden geografischen Elementen in seiner Umgebung.

Er ist innerhalb von 15 Gemeinden integriert: **Aín, Alcudia de Veo, Argelita, Ayódar, Espadilla, Fanzara, Fuentes de Ayódar, Ribesalbes, Suera, Tales, Toga, Torralba del Pinar, Torrechiva, Vallat und Villamalur**, zehn von diesen gehören zum Landkreis Alto Mijares und fünf zum Landkreis Plana Baja. Er umfasst eine Fläche von 257,1 km<sup>2</sup> und dient einer Bevölkerung von 4.000 Einwohnern als Wohnsitz.

Von allen wird der historische und kulturelle Reichtum des Naturparks Sierra de Espadán - das große Umwelterbe des Gebiets - anerkannt.

Der Gemeindeverband Espadán-Mijares zeichnet sich durch zahlreiche Alternativen für jene Personen aus, die aktiv touristische Aktivitäten ausüben möchten. Die wunderschöne natürliche Umgebung ermöglicht die Ausübung von unterschiedlichen Aktivitäten, unter denen sich Wandern, Fahrradtourismus, Sportklettern, Höhlenforschung (Speläologie), Canyoning (Schluchteln) und Wasseraktivitäten wie Kajakfahren, Stand Up Paddling, Rafting oder Wasserhöhlenforschung hervorheben. Auf dem Stausee von Sitjar, der sich in der Gemeinde Ribesalbes befindet, kann man mit dem Kajak fahren und Stand Up Paddling betreiben und interessante Routen in Begleitung eines Führers unternehmen.

Für die Liebhaber des Wanderns ist die große Herausforderung die große Wanderroute GR-333 des

Gemeindeverbandes Espadán-Mijares. Diese Route vereint die 15 Gemeinden des Gemeindeverbandes über eine Wanderung, die 15 Etappen auf einer Strecke von 104 km einschließt. Der Gemeindeverband Espadán-Mijares hat kürzlich eine neue Mountainbike-Route mit 154 km Länge errichtet, die durch 15 Gemeinden dieses Verbandes verläuft. Diese Route hat eine maximale Höhe von 911 m und eine minimale von 167 m, mit maximalen Steigungen von 30 %.

Seine Schönheit vereint sich mit dem großen gastronomischen Angebot voller Geschmacksrichtungen und Aromen, die den Unterschied ausmachen, und bietet ein einmaliges kulinarisches Angebot von den wertvollsten Produkten des Gebiets.



Mancomunidad Espadán-Mijares  
Av. Castellón, 6. (12221) Tales (Castellón)  
Tel: 964613000  
info@espadan-mijares.es

## FR

**La Communauté Espadán-Mijares** se trouve dans le sud-ouest de la province de Castellón, entre les régions Alto Mijares et Plana Baja de Castellón. Celle-ci comprend une partie du parc naturel de la Sierra de Espadán et de la rivière Mijares et doit son nom à ces deux éléments géographiques de son environnement.

Elle est composée de quinze municipalités: **Aín, Alcudia de Veo, Argelita, Ayódar, Espadilla, Fanzara, Fuentes de Ayódar, Ribesalbes, Suera, Tales, Toga, Torralba del Pinar, Torrechiva, Vallat et Villamalur**, dont dix appartiennent à la région du Alto Mijares et cinq à la région de la Plana Baja. Elle a une superficie de 257,1 km<sup>2</sup> et rend service à une population d'environ 4 000 habitants.

Tout le monde connaît la richesse historique et culturelle du parc naturel de la Sierra de Espadán, le vaste patrimoine naturel de la région.

La communauté Espadán-Mijares se caractérise par une grande variété d'alternatives pour ceux qui souhaitent exercer des activités de tourisme actif. L'environnement naturel permet la pratique de diverses activités, en soulignant les options de randonnée, cyclotourisme, escalade, spéléologie, canyoning et activités aquatiques telles que le kayak, le paddle surf, le rafting ou la spéléologie aquatique. Dans le réservoir de Sitjar, situé dans la municipalité de Ribesalbes, vous pourrez pratiquer le kayak et le paddle-surf, ainsi que des sentiers de découverte accompagnés par un guide.

Pour les amateurs de randonnées, la plus grande préférence est le sentier de grande randonnée GR-333 de la communauté Espadán-Mijares. Celui-ci relie les 15 municipalités de la communauté par un sentier de 104 km en 15 étapes. La communauté Espadán-Mijares a récemment créé un nouvel itinéraire VTT de 154 km traversant les 15 municipalités qui composent le territoire, atteignant une hauteur maximale de 911 m et un minimum de 167 m, avec des pentes maximales de 30%.

À sa beauté se joint la vaste offre gastronomique riche en saveurs et arômes qui marquent la différence et font de leur offre culinaire l'un des atouts les plus précieux de la région.

